



2026

IJSLAND, Sudureyri - Flateyri

Topvisserij met korte vaarafstanden!

Vaartijden 5 en 15 minuten tot open zee!
Minder vaartijd = meer vistijd = minder dieselkosten!



 **De reis:**

Na de start op dinsdag- of vrijdagmiddag in Amsterdam, of naar wens in Brussel of Dusseldorf, landt je ongeveer 4 uur later op het internationale vliegveld van Reykjavik. In de terminal van de luchthaven staat een IJslandse medewerker (Engels- en Duitstalig) u reeds op te wachten om u op te vangen. De medewerker is te herkennen aan het "Fiskclub" logo. Er komen verschillende vissers uit meerdere landen en alle vluchten komen aan tussen 15 en 16.00 uur lokale tijd. Als alle gasten zijn gearriveerd gaat de reis vanaf hier verder per minibus / touringcar. De verwachte lokale vertrektijd hiervoor is tussen 17.00 en 17.30 uur.

Indien niet alle bagage in de bus past is er een vrachtwagen aanwezig om deze mee naar de locatie te vervoeren. De rit neemt ongeveer 6 a 7 uur in beslag afhankelijk van het weer. Gemiddeld kom je dan rond middernacht aan op de locatie. Tussendoor wordt er nog een stop gemaakt voor een plaspauze en kan je een broodje of wat te eten kopen als ook de eerste boodschappen voor de eerste dag.



 **Het verblijf:**

Sudureyri

Er zijn hier 5 verschillende onderkomens in twee categorieën. Dat zijn sailorhouse en captainshouse.

Sailorhouse appartementen met 3 slaapkamers met in totaal 4 eenpersoonsbedden, volledig ingerichte keuken met fornuis, oven, koffiezetter, koelkast en woonkamer met eethoek. Op verzoek kunnen we een extra bed plaatsen.

Captainshouse: nieuwe ruime woningen met 3 slaapkamers met elk 2 eenpersoonsbedden, volledig ingerichte keuken met fornuis, oven, koffiezetter, koelkast en woonkamer met eet- en zithoek, wasmachine, droger en vaatwasser.



De afstanden tot de boot bedragen 200 tot 300 meter. De begeleiding ter plaatse gebeurt door het IJslandse personeel en een Duits- en Engelstalige gids ter plaatse. Zij ondersteunen bij de materiaalkeuze, de beste stekken, bootinstructie en overige vragen.

Flateyri

Hier beschikken we over 9 woningen in de categorie Sailorhouse. Deze woningen zijn ruim en in Canadese stijl met elk 4 eenpersoonsbedden, volledig ingerichte keuken met fornuis, oven, magnetron, koffiezetter, koelkast en woonkamer met eethoek. Op verzoek kunnen we een extra bed plaatsen.



Afstanden tot de boot: zijn 100 tot 150 meter. De woningen zijn inclusief bedlinnen en handdoeken, stroom- en waterkosten en eindschoonmaak.

Ter plaatse:

De ochtend na aankomst wordt er een uitleg gegeven over de boot en de bediening er van en over de gang van zaken omtrent de visverwerking op IJsland. Zodoende wordt gezekerd dat de aangeleverde vis op de beste wijze wordt behandeld en verwerkt.



In Flateri en Sudureyri staan er huurauto's tot de beschikking van de daar aanwezige gasten. Deze kan je ter plaatse reserveren bij de lokale begeleiding. Daarmee kan je dan de boodschappen doen in Isafjordur.

Vis meenemen:

Vanaf 2025 zijn hier een aantal nieuwe mogelijkheden.

1. Zelf fileren max 30 kilo
2. Laten fileren

Het is hier mogelijk om ter plaatse je eigen vis te fileren. Je kan dan maximaal 30 kilo filet meenemen. Er zijn fileertafels beschikbaar en vriezers in Flateryi om de vis netjes te kunnen verwerken. De vis wordt daar voor je naartoe gebracht waarna je of zelf kan fileren of je de vis kan laten fileren.

Let daarbij wel op dat dit in je reguliere bagage moet passen of dat je voor de terugweg al een aparte extra koffer bijboekt.



Pakket: kies je 4, 7, 10 of 14 daagse visreis naar IJsland

- Retour bustransfer van de luchthaven naar de locatie in de Westfjorden
- Gedeelde huurauto (ter plaatse te reseveren voor eigen gebruik om boodschappen te doen)
- Hotel 3 sterren in Reykjavik, overnachting op basis van twee-, drie of vierpersoonskamer en ontbijt op terugweg 1 nacht
- Comfortabele vakantiewoning inclusief bedlinnen, handdoek, water, elektra en eindschoonmaak
- 3, 6, 9 of 13 dagen ruime visboot, 130 pk diesel, fishfinder, gps, marifoon en zeekaart
- Tot 30 kilo zelf gevangen ne gefileerde vis meenemen
- Lokale begeleiding door visgids

Bijkomende kosten

- Retourvlucht Amsterdam – Kevlavik: Icelandair met 1 x 23 kilo bagage of meer in overleg + 10 kilo handbagage
- Brandstof voor de boot en huurauto

Additioneel kan je nog het volgende bijboeken:

- | | |
|-------------------------------------|---------------------|
| - Visoverall | € 50,- per stuk |
| - Hengel en molen met lijn | € 50,- per stuk |
| - Extra nacht in hotel in Reykjavik | € 100,- per persoon |

Deze extra items kun je online reserveren bij het invullen van de gegevens op www.fiskclub.com. **Zie pagina 20 voor meer en belangrijke informatie.**



Prijzen: 2026

prijs per persoon

	nachten	2 pers	3 pers	4 pers	5 pers
Sailorhouse	4	1690	1375	1215	1120
Captainhouse	4	1789	1438	1263	1158
Sailorhouse	7	2405	1850	1570	1405
Captainhouse	7	2580	1695	1660	1475
Sailorhouse	10	3120	2325	1585	1690
Captainhouse	10	3370	2495	2260	1790
Sailorhouse	14	4070	2960	2405	2070
Captainhouse	14	4420	3195	2580	2210

Let op de speciale prijs voor 10 dagen als je met 4 personen 10 dagen boekt!

SPECIALE AANBIEDING IJSLAND 2026.

Voor de liefhebbers van vissen in IJsland hebben we nu een speciale aanbieding.

Aankomst: 3-28 april 2026 en 3-22 september 2026

7 nachten in het kamp + 1 nacht in Reykjavik

Huisbezetting	2 pers	3 pers	4 pers	5 pers
Sailorhouse	€ 1.750	€1.400	€ 1.250	€ 1.130

10 nachten in het kamp + 1 nacht in Reykjavik

Huisbezetting	2 pers	3 pers	4 pers	5 pers
Sailorhouse	€ 2.185	€1.700	€ 1.400	€ 1.300

Prijzen per persoon

1 deelnemer per groep/boot moet in het bezit zijn van een geldig internationaal erkend vaarbewijs

Aankomst di + vr / vertrek di + vr





Onze locaties liggen op 5 (Sudureyri) tot 15 (Flateryi) minuten varen van de open zee. Dit is een groot verschil met andere aanbieders van visreizen naar IJsland. Het kost bij ons uiteindelijk aanzienlijk minder tijd, diesel en dus ook geld om de visgronden te bereiken.

Concreet: minder vaartijd = minder diesel = meer vistijd = meer waar voor je geld

Het is ook mogelijk om met een huurauto direct vanaf de luchthaven in Reykjavik met je eigen groep naar je locatie te rijden en dan niet met de touringcar mee te rijden. Afhankelijk van de groepsgrootte boeken we dan een huurauto voor jullie en die kosten zijn dan additioneel.

Voor de boten zijn er twee mogelijkheden ter plaatse:

1. er wordt een borg gevraagd per credit card met een reservering van € 1.000,-. Deze reservering op de credit card wordt na inlevering van de boot weer opgeheven. Mocht er sprake zijn van schade dien je die kosten te voldoen.
2. Je betaalt € 75,- per persoon en de boot is volledig verzekerd en kent geen eigen risico.





Visserijmethode:

Kabeljauw:

De “kleinere” exemplaren van 3 tot 8 kilo worden eigenlijk overal en in ruime mate gevangen met pilkers en bijvangers zoals gummi-makks. Tijdens onze eigen trips waren er geen overheersende kleuren die het beter deden dan anderen. De vissen waren niet kieskeurig en namen eigenlijk alle aangeboden aassoorten. Bijzondere visserij was het vissen met de grote shads. Kabeljauwen van 5 tot 8 kilo geven aan een medium pilker / zeehengel fantastische sport.

Indien je gericht op grote exemplaren wilt vissen adviseren we ten eerste om met grote aasvissen aan de slag te gaan. Wees niet bang om kool- en of schelvissen van 2 a 3 pond te gebruiken. Alleen op deze wijze heb je een goede kans om de grote hoeveelheid “kleinere” exemplaren te ontlopen. Gebruik voor deze visserij een takel met twee enkele haken van 10 of 12/0. Daarbij wordt er een haak in de buurt van de kop van de aasvis bevestigd en een haak bij het staartstuk. Voor deze visserij adviseren we om een 30 lbs boothengel en loodgewichten tot 400 g te gebruiken in verband met de kans op (grote) heilbot.



Heilbot:

Heilbot is een bijvangst op deze locatie, maar een zeer welkomme extra vissoort. Wees dus voorbereid als er een heilbot langskomt en je aas pakt. Je zult de tijd van je leven hebben.



Zeewolf:

Hiervoor moet je absoluut op zoek naar structuur in de bodem. Daarbij zijn de kuststroken van de fjorden goede plekken. Dit soort stekken zijn zowel bij Sudureyri als ook bij Flateyri in ruime mate aanwezig. De dieptes variëren per jaargetijde van ongeveer 15 meter in het voorjaar tot maximaal 35 meter in de zomer. Het voor- en najaar zijn overigens de betere seizoenen maar ze worden het hele seizoen gevangen. Gebruik voor deze visserij kleinere haken van 6 tot 8/0 waarop een stuk kool- of schelvis is gemonteerd. Dit alles op een relatief korte onderlijn van 0,8 tot 1 mm en vlak boven de bodem aanbieden.



Kleding:

We adviseren om de volgende kleding mee te nemen. Een goed thermopak of floatation suit met thermo functie. Fleece of thermo ondergoed, dikke sokken en wachterdichte schoenen. Liever geen laarzen maar beter Gore Tex bergschoenen. Verder nog zonnebril en pet. Zonnebrand crème kan ook van toepassing zijn.

Stekkeninformatie:

Sudureyri:

Stelt u zich in op gemiddelde waterdieptes van 15 tm 50 meter, wat niet betekent dat hier enkel met licht materiaal gevestigd kan worden. De stroming, met name buiten de fjord, laat het niet toe om te vissen met gewichten van minder dan 200 gram. Enkel in de relatief korte "doodtij" periode neemt de stroming af. Dat is het moment om de zeewolf te belagen. Deze "trage" bodembewoner houdt van langzaam direct boven de bodem aangeboden aas zoals natuurlijk aas of middelmaat pilker of shad.

Zodra de stroming er weer in komt worden de aanbeten van de zeewolf beduidend minder en begint wederom de tijd van de kabeljauw en de heilbot. Grote shads uitgerust met sterke splitrings brengen de grootste vissen naar boven. Ook de alom vertrouwde pilker bracht vissen van meer dan 50 pond, maar beduidend beter was toch de grote shad of hele aasvis als takelmontage.

Een speciale stek in het al onovertroffen gebied is de "vuurtorenbaai" ten noorden van Sudureyri. Bij de uitgang van de Sugandafjord houdt u rechts aan met noordelijke koers richting de fjorduitgang van de reusachtige Isarfjardardjup. Nadat u de ruige kust van de gele vuurtoren bent gepasseerd vindt u een ruime baai, waar in de afgelopen seizoenen door onze gasten ruime aantallen grote zeewolven en kabeljauwen van 25 kilo + werden geland.

De kabeljauwen trekken hier in reusachtige scholen op zoek naar voedsel over het zandplateau en daarbij is het niet altijd eenvoudig om de grotere exemplaren er tussenuit te vissen. Hierbij helpt het om lange driften te maken en met vasthoudendheid met grote aasvissen te vissen. Dan komen de exemplaren van 15 kilo + uiteindelijk van zelf aan bod.

Zeewolven zijn stekkentrouwe vissen, die vooral in de maanden mei en juni in grote aantallen te vinden zijn. Goede stekken zijn de mosselbanken op ongeveer 30 m diepte midden voor de fjorduitgang voor Sudureyri, de zuidwestelijke landpunt "Saudanes" en ook de reeds beschreven "vuurtorenbaai". In de zomerperiode vindt je reusachtige scholen koolvis met gemiddelde gewichten van 4 tot 6 pond. Echter zijn hier ook de grote broers en zussen aanwezig van meer dan 10 kilo.

De smalle fjord van Sudureyri snijdt diep in het bergmassief en wijst de weg naar een van de beste visgebieden van Europa. De fjorduitgang ligt op slechts 1 mijl afstand zodat je met de grote en veilige boten hier snel bent. De fjord zelf is met dieptes van 6 tot 15 meter redelijk vlak en heeft een zandbodem waar de platvis welig tiert. Deze zijn zelfs vanaf de bootsteiger prima te vangen. Dus na een lange dag op zee is het prima om nog een hengeltje uit te gooien in de haven met grote kans op mooie platvissen. Vergeet ook niet om eens met licht materiaal een pilkertje aan te bieden om een kabeljauw of koolvis te verleiden.

De fjord is landinwaarts niet meer bevaarbaar aangezien er midden in de fjord direct achter de haven een zandbank dwars door de fjord loopt die de doorvaart onmogelijk maakt.

Flateyri:

Dit gebied komt in grote mate overeen met het gebied van Sudureyri. Het wordt enkel gescheiden door de hoge bergketen en landpunt Saudanes. Achter Flateyri, richting fjordeinde, strekken zich grote zandbanken uit van 9 tot 15 meter waar het wemelt van de platvis. Met de juiste paternoster en wat visstukjes kunnen vanuit de driftende boot mooie en smaakvolle exemplaren gevangen worden. Let wel goed op met het bevaren van dit gebied want er bevinden zich ettelijke ondieptes en zandbanken.

De fjord bij Flateyri is bij bijna elk weertype te bevissen en heeft in de afgelopen seizoenen prachtige vissen opgeleverd. Vooral de liefhebbers van zeewolf komen hier volledig tot hun recht. Door met een natuurlijk aas in dieptes van 20 tot 30 meter te vissen zijn zeewolven van 10 kilo en meer geen uitzondering. Met name de landpunt Saudanes is een hotspot voor deze visserij. De bodem biedt hier veel structuur waardoor je ook rekening moet houden met het verlies van onderlijnen. Maar iedere visser die het op deze soort heeft voorzien weet dat dat het risico van het vak is bij deze type visserij.

De zandbank, reeds meerdere malen genoemd, is een zeer belangrijk gegeven in dit gebied. Het is 12 mijl lang en 4 mijl breed en loopt parallel aan de kust. Ten noorden van Sudureyri daalt het plateau af in de dieptes van de Isafjadardjup. Ten zuiden wordt de zandbank begrenst bij Flateyri. De gemiddelde diepte ligt hier rond 30 tot 45 meter en heeft een fijne zandbodem die wordt afgewisseld met mosselbanken en grind. Deze combinatie levert de bijzonder gunstige omstandigheden die de visserij hier zo bijzonder maakt.

In de maanden juli tot en met september worden er ook regelmatig zeeduivels gevangen. Ook deze vissen werden relatief kort onder de kust gevangen. Het merendeel zelfs in de Örnudarfjördurs.



Voorbeeld van prachtige platvissen



Zeeduivel van 38 pond en een blij visser!

De grote fjord waar Flateyri midden in ligt heeft een gemiddelde diepte van 20 meter. Ook hier kan van de bootsteiger of havenpier op platvis gevist worden. Dit biedt een leuke afwisseling na een lange dag "zwaar" vissen op zee.

LET OP: het restaurant in Flateyri is aan het begin en aan het einde van het seizoen gesloten. Het is van juni tm augustus geopend. Daarbuiten is het dus volledig self-catering.





De boten:

Lengte:	7,85m
Breedte:	2,85m
Motor:	Volvo Penta of Yanmar Turbodiesel injectie met 130 pk
Fishfinder/GPS:	Garmin 298 (Combinatie module met kleuren plotter en hoge resolutie fishfinder)
Marifoon:	Raymarine Ray Radio (schip naar schip communicatie)
Noodzender:	CSB200 (combineert het noodsignaal met directe verbinding naar de reddingsdienst in Reykjavik middels GPS peilzender)
Lenspomp:	Rule 1500 GPH (volautomatisch)
Dekpomp:	met haspel en pistoolspuit manueel
Reddingsvlot:	1 x DSB LR97-IS voor max. 4-6 personen Of 2 x Viking 4UKL voor elk 4 max. 4 personen
Cabine:	met stoel en stuurstand, verwarmt en plaats voor 4-5 personen
Dieseltank:	195 Liter
Visbun:	2 x 380 Liter met afdekmogelijkheid (verzonken in het dek)
Verwarming:	Kalori Kuba 530 met 12 Volt (Kabine-standverwarming)
Accu's:	1 x voor apparatuur aan boord en 1 x voor het starten van de motor
Veiligheidsuitrusting:	bestaat onder meer uit: reddingsvlot, zwemvesten, noodsignalen, rooksignalen, EHBO kist, etc
Brandstof:	De scheepsdiesel kost op IJsland ongeveer € 2,50 tot € 3,- per liter en is direct in de haven van Sudureyri en Flateyri te verkrijgen. Het tanken gebeurt door de lokale serviceman/gids.



Top boten van de 8 meter klasse !



Het vissersdorp Sudureyri in de zomer

Op de GPS apparatuur worden helaas nog wel eens door "minder ervaren" gasten de voorgeprogrammeerde waypoints gewist. Laat svp de basisinstelling zoals hij is en sla alleen nieuwe eigen stekken op als waypoint.

Het totaal aantal personen per boot is wettelijk beperkt tot maximaal 6 en er is in IJsland ook een vaarbewijs benodigd! Dus een van de deelnemers dient te beschikken over een vaarbewijs!

 **Materiaal:**

Onderstaande uitrusting is gebaseerd op persoonlijke ervaring en bevat volgens ons het meest noodzakelijke materiaal.

- Hengels:**
- Krachtige 20 en of 30 lbs boothengels ca. 2,10 – 2,40m
 - Medium pilker / zeehengel werpgewicht ca. 250g, 2,40 – 2,70m
 - Lichte pilker / zeehengel werpgewicht ca.80-150g, 2,40 – 2,70m
- Reels:**
- Grote molen / reel, met 500 m dyneema 20 kilo voor heilbot en grote kabeljauw
 - Medium molen / reel, minstens 300 m dyneema 20 kilo voor kabeljauw en zeewolf
 - Molen, zeewaterbestendig, met 10 kilo dyneema voor lichte visserij op kabeljauw, koolvis, schelvis, etc
- Overig:**
- Pilker, 80 - 150 g, overwegend met blauw en zilver (bewegende modellen)
 - Pilker, 200 - 300 g, overwegend met blauw en zilver (bewegende modellen)
 - Grote shads (20 + cm) met bijbehorende shadkoppen van 200 – 400 g
 - Grondlood van 200 – 400 g
 - Diverse bijvangers zoals Gummi-Makks
 - Diverse zeepaternosters voor schelvis en koolvis
 - Wartels in verschillende sterktes en maten tot 200 lbs
 - Losse haken van verschillend formaat (2/0–12/0) voor het vissen met natuurlijk aas op platvis, zeewolf en heilbot
 - Stevig mono onderlijn materiaal (0,60 – 1,20mm)
 - Running Booms / zip gliders
 - Octopussen (lumineus) voor natuuraasvisserij op oa zeewolf
 - Platvis paternosters
 - Haring en makreel paternoster (voor aasvangst)
 - Puntbektang
 - Mes en knuppel

De visserij met natuurlijk aas op zeewolf in dieptes van 15 tot 25 meter en het medium pilkeren / jiggen op kabeljauw in dieptes van 15 tot 30 meter zijn veelbelovend en levert gegarandeerd vis op. Het driftend vissen en jiggen met zware shads en het vissen met groot natuurlijk aas in dieptes van 20 tot 50 meter heeft in de afgelopen seizoenen de grootste vissen opgeleverd.



Reusachtige gevlekte zeewolf



Typische IJsland kabeljauwen



Imposante drills

Extra veiligheid per marifoon:

We hebben met de kustwacht afgesproken dat al onze boten in het Westfjord gebied bewaakt worden. Dit is een extra stuk veiligheid. Hiertoe dient men op het noodkanaal 16 zich aan en af te melden bij de kustwacht van Isarfjördur. Men dient de 4 cijferige bootcode door te geven bij het verlaten en binnenlopen van de haven. Dit gebeurt in het Engels. Deze aan- en afmelding dient door de kustwacht bevestigd te worden. Wacht dus op antwoord.

**Voorbeeld: Bij uitvaren: “Hello Radio Isarfjördur, boat no. 7906 is leaving Sudureyri with X people.”
Bij binnenvaren: “Hello Radio Isarfjördur, boat no. 7906 is in Sudureyri again”.**

Als u aan het vissen bent kan het voorkomen dat de kustwacht u oproept om uw GPS positie op te vragen. Zodoende blijft u in het blikveld van de kustwacht zodat mocht het nodig zijn redding snel aanwezig is. Tevens zijn alle boten voorzien van peilzenders.

De overeenkomst voor het gebruik van de boot:

De gebruiksovereenkomst wordt ter plaatse voorgelegd aan de kapitein van de boot om te ondertekenen. Controleer voor het eerste vertrek de complete boot en vergeet daarbij ook niet de schroef van de boot. Maak waar nodig foto's van eventuele beschadigingen. Doe dit nogmaals na de laatste visdag.





De vangst en de verwerking

De IJslanders zijn extreem voorzichtig met hun visbestanden. Het is niet toegestaan om gevangen vis in IJsland terug te zetten. We mogen je daarom niet aanraden om de vis terug te zetten als deze onbeschadigd is. Meer informatie wordt ter plaatse verstrekt door de gidsen.



De terugreis vanuit de Westfjord:

Op dinsdag om 09.00 uur vertrek je weer met de bus naar Reykjavik. Na de rit van 6 a 7 uur wordt je afgezet bij het hotel in Reykjavik waar er een kamer voor jullie groep is gereserveerd.


Als je bevroren vis meeneemt, zijn er diepvriezers in het hotel waar je je vis 's nachts kunt bewaren en perfect bevroren kunt houden.

De volgende ochtend op woensdag (of donderdag als je een extra dag in Reykjavik hebt gepland) vertrekt de bus naar het vliegveld om 04.00 uur. Vergeet niet je bevroren vis mee te nemen en je wordt om ongeveer 05.00 uur op het vliegveld afgezet.

Voor degenen die de extra woensdag in Reykjavik willen boeken, zijn er verschillende opties om deze laatste vakantiedag in te vullen. Stadstour in Reykjavik, bezoek (met zwembroek) aan de warmwaterbronnen en geisers van Reykjavik genaamd 'Blue Lagoon', een tour genaamd 'Golden Circle' met bezoek aan de geisers, de waterval Gullfoss, nationaal park Thingvellir en andere bezienswaardigheden. Je kan al deze extra's regelen bij de receptie van het hotel. Houd er rekening mee dat je dit bij aankomst moet doen. Op de dag zelf is het heel moeilijk om een extra excursie te boeken.

In Reykjavik word je ondergebracht in Hotel Iceland in een 2-, 3- of 4-persoonskamer inclusief ontbijt. Maar omdat de terugvlucht vroeg is, is er geen standaard ontbijt beschikbaar op de ochtend van vertrek. Vraag de avond/middag van tevoren om een grab-and-run box en die staat klaar op de ochtend van vertrek, zodat je toch ontbijt krijgt.



 **Bagage:**

Bij Icelandair kunnen we extra bagage voor je bijboeken als je niet uitkomt met de standaardhoeveelheid van 23 kilo per persoon en 10 kilo handbagage. Dit stemmen we samen met je af in het offerte proces op basis van je eigen wensen. Extra bagage kost € 90,- voor een enkele reis en € 180,- voor een retour.

Handbagage. Doe hier geen messen, haken, reels, tangen en ander toebehoor in maar stop dat in de hoofdbagage. Deze bagage kan bovenop het totaalgewicht meegenomen worden. De handbagage mag 10 kilo wegen en moet vallen binnen de gestelde afmetingen van de vliegmaatschappij in kwestie.

Alle luchtvaartmaatschappijen zoeken naar extra inkomsten. Iedere extra hengelkoker of koffer die buiten het reguliere pakket van 2 x 23 kilo valt apart betaalt te worden. Houdt hier rekening mee dat u deze kosten zelf op de luchthaven per credit card dient te voldoen. De maximale lengte van de koker bedraagt 2 meter.

Let Op!: Na aankomst op de internationale luchthaven Keflavik van IJsland dien je eerst al je bagage op te halen van de bagage band. Dan meldt u zich bij de lokale contactpersoon en kan je de bagage naar de bus brengen. Let op; je kan bij aankomst ook meteen bier of andere alcoholische dranken kopen op het vliegveld. Dat is gunstiger dan het in de staatswinkel in Isafjordur te moeten kopen.





Overig:

Alkohol en tabak

Alcoholische dranken zijn op basis van de hoge belastingen in de noordelijke landen erg duur. Mocht iemand tijdens zijn vakantie op IJsland toch zijn borreltje willen nuttigen adviseren we om bij aankomst op het vliegveld Keflavik belastingvrij in te kopen. Het inkopen van drank is toegestaan vanaf 20 jaar. Voor de reguliere invoer van drank en sigaretten kan je terecht op deze website:

<https://www.skatturinn.is/english/individuals/customs-matters/travelling-to-iceland/duty-free-imports/>

Boodschappen

Levensmiddelen vindt u in de supermarkt in Isafjordur waar de prijzen over het algemeen ten opzichte van Europa iets hoger liggen. U kan zelf maximaal 3 kilo etenswaren meenemen tot een waarde van 4.000,- ISK. Melkproducten, eieren, vers of gerookt vlees mogen niet ingevoerd worden. Vlees is wel in gekookte en geconserveerde vorm (blik) toegestaan en in de originele verpakking. Geliefde etenswaren zijn dan ook pasta's, kant en klaar soepen enz. Let op: Op de invoer van deze zaken wordt streng gecontroleerd!

Geliefde souvenirs uit IJsland zijn vooral wolartikelen zoals de bekende IJslandtrui. Deze prijzen liggen veelal boven de 5.000,- ISK. Let daarom bij uw aankopen op het bordje "tax free". Vanaf 5.000,- ISK wordt bij vertrek uit IJsland namelijk 15 % belasting teruggegeven. Dit dient u zelf aan te vragen en gaat niet automatisch.

Uit eten

De menukaart van het restaurant waar uw wilt gaan eten is vooraf zeker de moeite waard om te bestuderen. De prijsverschillen kunnen vrij groot zijn maar ook de diversiteit aan gerechten als papagaaieuiker, schaapskop, zure ijslandse haai en stokvis is niet voor een ieder weggelegd. De meest gunstige menu's zijn de toeristen menu's die veelal 's middags worden geserveerd. Het restaurant in Flateryi is geopend van juni tm augustus.

Fooi

Bij de eindprijs zijn in IJsland de BTW en service inbegrepen zodat foaien niet noodzakelijk zijn. Vanzelfsprekend worden ze wel graag aangenomen.

Fotograferen

Wees op bepaalde plaatsen voorzichtig met uw camera. Fijnstof, opspattend water bij watervallen, en zwavelige gassen kunnen de apparaten negatief beïnvloeden.

Geld

Het reeds thuis omwisselen van Euro's in ISK is af te raden. Na aankomst in Keflavik is het mogelijk om direct ter plaatse te wisselen of te pinnen. Deze pinautomaten zijn in alle grotere buurtschappen te vinden. Het gebruik van een credit card is in IJsland een vanzelfsprekendheid zodat u ook hiermee prima uit de voeten kan.



Weer

Een bekend IJslands gezegde is: Als het weer je niet bevalt, wacht dan gewoon even. Inderdaad kan het weer hier snel en drastisch veranderen. Laat u zich daarom voor vertrek met de boot door onze lokale medewerker informeren over de laatste weersvoorspellingen. In de zomerperiode kan deze ook telefonisch worden opgevraagd in het Engels. Regen is geen ongewone gast in IJsland. Neem daarom passende water- en windwerende kleding mee.

Tijd

In de zomerperiode moet hier de klok 2 uur terug en in de winter 1 uur terug. In de winter is het slechts een beperkt aantal uur licht terwijl in de zomerperiode er weinig nacht is.

Reisformaliteiten

Voor het reizen naar IJsland is een geldig paspoort voldoende. Daarmee kan men maximaal 3 maanden verblijven in IJsland.

Stroom

Het voltage in IJsland is 220 V en 50 HZ AC. De stekkers die hier gebruikt worden zijn dan ook hetzelfde als in Nederland.

Reisverzekering

We adviseren iedere reiziger of reizende visser die naar het buitenland gaat om een goede reisverzekering af te sluiten. Deze kosten vallen geheel in het niet in het onwenselijke geval het daadwerkelijk nodig mocht zijn. Voor eventuele vragen voorzien wij u graag van informatie of de benodigde reis- / annuleringsverzekering.

Wil je informeren naar de beschikbaarheid van deze reis of wil je een offerte, neem dan contact op met:

Visreis.nl
De Kruijin 1C
3471 BR Kamerik
E-mail : info@visreis.nl
Tel : 0348 – 201 266





BELANGRIJK!

Alle klanten die naar IJsland reizen, moeten hun visreis vooraf registreren. Dit is belangrijk omdat de IJslandse kustwacht snel toegang moet hebben in geval van nood. Daarnaast kun je ook eventuele extra's vooraf bestellen, zoals visoveralls, huurhengels enzovoort. Dit moet ook gebeuren vanwege het bootcontract dat op deze informatie is gebaseerd. Het is daarom belangrijk om de juiste informatie in te vullen. Gebruik dus je mobiele telefoonnummer en niet je huistelefoonnummer als contactpersoon.

Ga naar <https://fiskclub.com> en klik op "Join the Club".



Welcome to Fisk Club

By registering in the club, you can collect Fisk Club points to come fishing with us for free. You can collect points by catching as many types of fish as possible and also by helping your friends to buy a good fish at a great price from Iceland.

Join Fisk Club to see how it works.

Join Fisk Club



CAMP SUDUREYRI



CAMP FLATEYRI



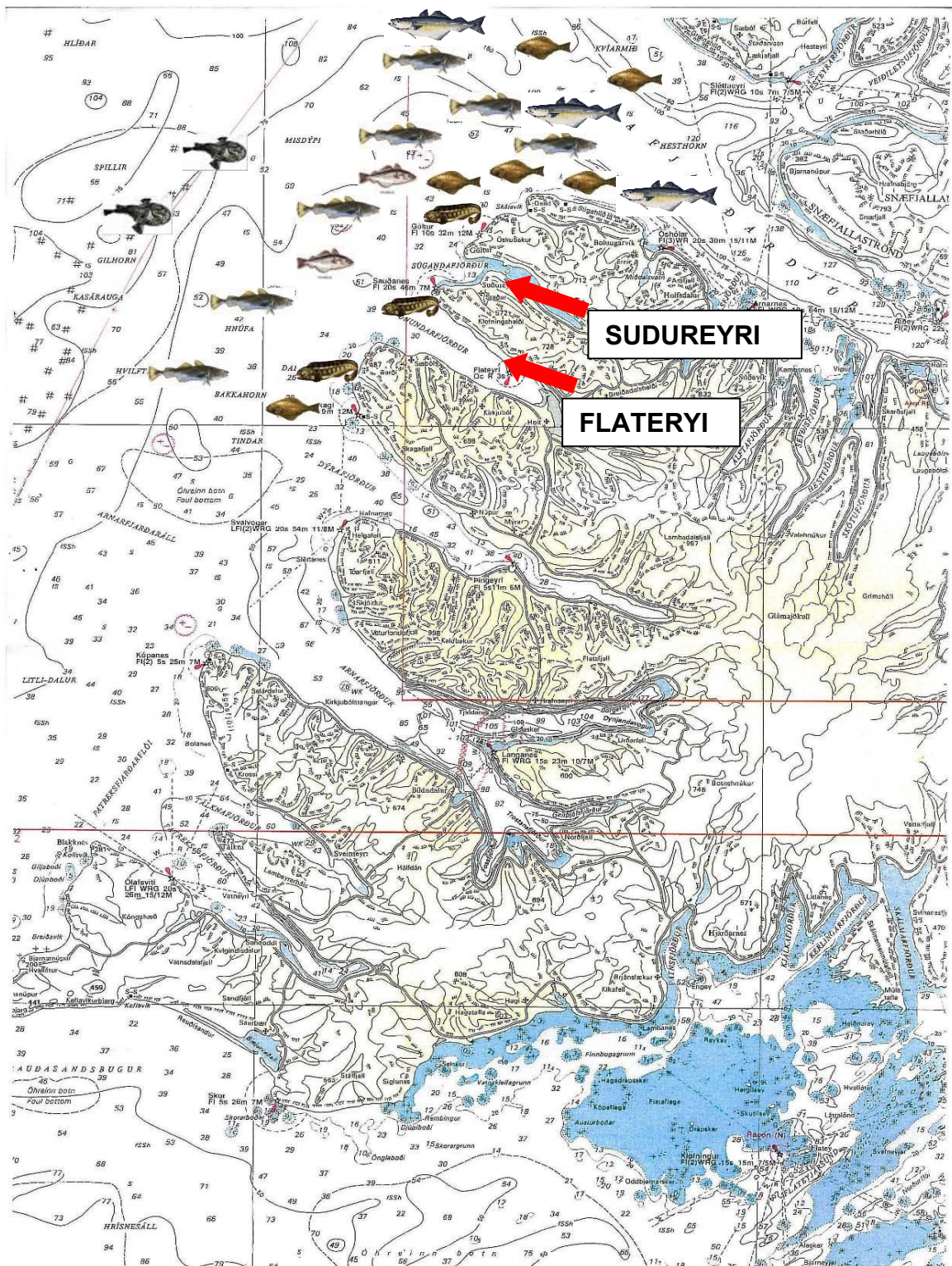
CAMP BOLUNGARVIK

FISH BAGS DELIVERED TO YOUR HOME



Vul alle vereiste informatie in, want dit bespaart je veel tijd op de eerste ochtend wanneer je je bootcontract krijgt en het is verplicht. Ook alle extra benodigheden kun je hier boeken zodat het bij aankomst in je woning klaar ligt.





Zeewolf



Heilbot



Zeeduivel



Schelvis



Kabeljauw



Koolvis